

Министерство образования и науки Калужской области
Государственное бюджетное профессиональное образовательное
учреждение Калужской области
"Калужский коммунально-строительный техникум"
им.И.К. Ципулина.

«УТВЕРЖДАЮ»
Директор _____ Петрова Е.М.
«15» сентября 2021 г



Дополнительная общеразвивающая программа по технологиям КНАУФ (Сухое строительство)

программа рекомендована к утверждению
педагогическим советом техникума
протокол №1 от 31.08.2020г.

2020 г.

Содержание

1. Цели и задачи программы.
2. Структура и содержание программы по технологиям КНАУФ.
3. Условие реализации программы по технологиям КНАУФ.
4. Контроль и оценка результатов освоения программы по технологиям КНАУФ.

1. Цели и задачи программы.

С целью овладения видом профессиональной деятельности обучающийся в ходе освоения программы должен

знать:

- требования инструкций и регламентов к организации и подготовке рабочих мест, оборудования, материалов и инструментов для выполнения монтажа каркасно-обшивных конструкций;
- технологическую последовательность выполнения этапов подготовки (разметки, раскроя и прочих операций), монтажа и ремонта каркасно-обшивных конструкций, сборных оснований пола;
- способы отделки каркасно-обшивных конструкций готовыми составами и сухими строительными смесями;
- технологическую последовательность монтажа гипсовых пазогребневых плит и бескаркасной облицовки строительными листовыми и плитными материалами.

уметь:

- организовывать подготовку рабочих мест, оборудования, материалов и инструментов для выполнения монтажа каркасно-обшивных конструкций в соответствии с инструкциями и регламентами;
- пользоваться установленной технической документацией;
- выполнять подготовительные работы, осуществлять производство работ по монтажу каркасно-обшивных конструкций, сборных оснований пола, гипсовых пазогребневых плит и бескаркасных облицовок стен из строительных листовых и плитных материалов;
- выполнять отделочные работы с использованием готовых составов и сухих строительных смесей;

иметь практический опыт в:

- подготовке рабочих мест, оборудования, материалов и инструментов для выполнения монтажа каркасно-обшивных конструкций в соответствии с инструкциями и регламентами;
- выполнении подготовительных работ; монтаже и ремонте каркасно-обшивных конструкций;
- выполнении отделки внутренних и наружных поверхностей с использованием готовых составов и сухих строительных смесей;
- выполнении монтажа сухих сборных стяжек (оснований пола);
- устройстве конструкций из гипсовых пазогребневых плит;
- в устройстве бескаркасных облицовок стен из строительных листовых и плитных материалов.

Рекомендуемое количество часов на освоение программы
краткосрочных курсов:

- Практических работ - 17 часов
- Теоретические занятия - 7 часов

2. Структура содержание программы по технологиям КНАУФ

2.1 Тематический план программы

Наименование тем и разделов	Количество часов
Сухое строительство	24час.
Теория. Отделка помещений с применением листовых материалов КНАУФ (устройство перегородок, облицовка стен, дверных и оконных проемов)	Всего 7час.
Тема 1. Регистрация обучающихся. Презентация компании КНАУФ, просмотр учебного фильма	1 час
Тема2 Виды листовых материалов, их технологические свойства, основные отличия и области применения. Виды и назначение профилей, правила их крепления, используемые для крепления материалы и приспособления. Виды и назначение крепежных изделий. Тема 3 Правила и способы раскроя элементов металлических и деревянных каркасов. Назначение, свойства и правила применения уплотнительных материалов. Назначение и порядок установки защитных уголков.	2 час.
Тема4. Требования к подготовке поверхностей под различные виды отделки. Приемы и способы подготовки: очистка, обеспыливание, обезжиривание, грунтование. Правила транспортировки и складирования материалов, деталей, приспособлений и инструмента в пределах рабочей зоны. Назначение и правила применения используемых инструмента,	2 час

<p>приспособлений и инвентаря.</p> <p>Тема5 Правила раскроя металлических профилей и деревянных брусков для каркасов. Способы и приемы разметки мест установки каркасно-обшивных конструкций. Правила раскроя металлических профилей и деревянных брусков каркасов. Правила чтения рабочих чертежей. Правила устройства металлических и деревянных каркасов, в том числе с проемами, различных каркасно-обшивных конструкций.</p>	<p>2 час</p>
<p>Практические занятия.</p> <p>Тема1 Инструктаж по технике безопасности. Организация рабочего места. Подготовка площадки для проведения работ по устройству КОК. Проверка работоспособности и исправности инструмента. Подготовка элементов металлических и деревянных каркасов КОК. Разметка поверхностей.</p> <p>Тема2 Монтаж металлических и деревянных каркасов конструкций перегородок в соответствии с чертежами, эскизами, схемами.</p> <p>Тема 3 Выполнение обрамления дверных, оконных проемов.</p> <p>Тема4 Подготовка строительных листовых и тепло- звукоизоляционных материалов к монтажу. Раскрой листовых материалов. Обработка кромок.</p> <p>Установка тепло- и звукоизоляционных материалов в КОК. Установка защитных уголков</p> <p>Тема5. Приготовление шпаклевочных смесей для заделки стыков между строительными листовыми материалами КОК.</p> <p>Заделка стыков и мест сопряжений.</p>	<p>17 час</p>

	Шпаклевание поверхностей. Шлифовка поверхностей после шпаклевания		
--	---	--	--

3. Условия реализации программы

3.1 Требования к минимальному материально-техническому обеспечению.

1. Наличие мастерских для выполнения практических заданий,
2. Оборудование учебных мастерских.
3. Рабочие места по количеству обучающихся.
4. Комплект инструментов и приспособлений для выполнения заданий.

3.2. Информационное обеспечение обучения.

1. Б.А.Буданов, Поплавский. Технология монтажа каркасно-обшивочных конструкций, Учебник 2012 г.
2. Елизарова В.А. Технология монтажа каркасно-обшивочных конструкций, Практикум 2012 г.
3. Учебный фильм по выполнению строительства vt монтажу каркасов, сухие смеси.

4. Контроль и оценка результатов освоения программы

Результаты освоения	Формы и Методы контроля и оценки.
Теоретические занятия	Тестирование.
Практические занятия	Зачет по практическим занятиям в ходе обучения.

ТЕСТ

Для проверки теоретических знаний.

1) Запишите ответ: Как должны храниться плиты строительные гипсокартонные (гипсокартонные листы)?

2) Какой инструмент используется для крепления между собой стоечных и направляющих профилей?

1. Ножницы
2. Просекатель
3. Правило
4. Перфоратор

3) Длина стоечного профиля при устройстве перегородок из гипсовых строительных плит (гипсокартонных листов) в сейсмичных районах должна быть:

1. равна высоте помещения
2. на 15 мм меньше высоты помещения
3. на 10 мм меньше высоты помещения
4. на 5 мм меньше высоты помещения

4) При соединении стоечных профилей ПС75 по длине величина нахлеста методом насадки или встык с дополнительным профилем должна составлять:

1. $\geq 7,5$ см
2. ≥ 50 см
3. ≥ 70 см
4. ≥ 75 см

5) Из какого профиля монтируется перемычка над дверным проёмом?

1. Стоевого
2. Направляющего
3. Потолочного
4. Направляющего потолочного

6) Установите последовательность действий при устройстве перегородки С112.

- А. Установка элементов каркаса
- Б. Прокладка проектных инженерных коммуникаций
- В. Обшивка каркаса гипсовыми плитами ГСП (гипсокартонными листами) в один или два слоя
- Г. Разметка проектного положения перегородки

Запишите ответ в виде последовательности указанных выше обозначений:

1. _____ 2. _____ 3. _____ 4. _____

7) Какое минимальное количество подвесов допускается на один профиль при монтаже облицовки С 623 на потолочном профиле?

1. 2
2. 3
3. 4
4. 5

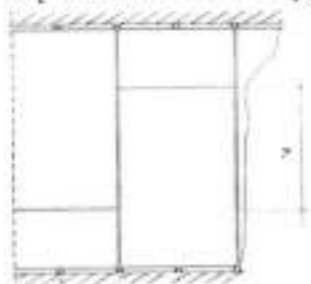
8) Установите последовательность действий при устройстве каркаса подвесного потолка П 113.

- А. Установка подвесов
- Б. Крепление направляющего профиля
- В. Установка основных и несущих профилей
- Г. Разметка проектного положения и мест установки подвесов

Запишите ответ в виде последовательности указанных выше обозначений:

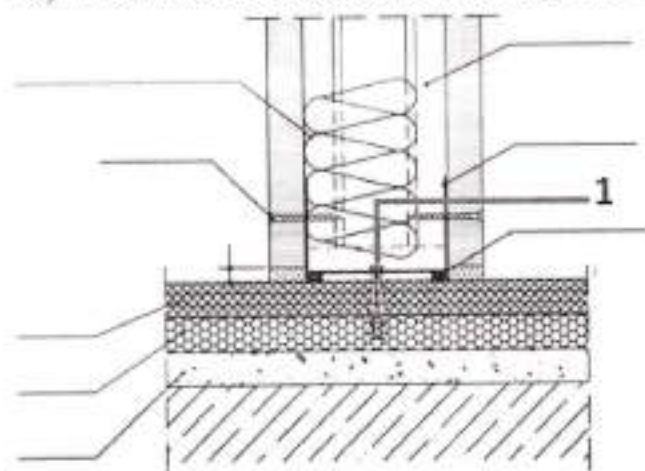
1. _____ 2. _____ 3. _____ 4. _____

9) На какое расстояние должны быть смещены торцевые стыки смежных гипсовых плит ГСП (гипсокартонных листов) друг относительно друга по вертикали в конструкциях перегородок?



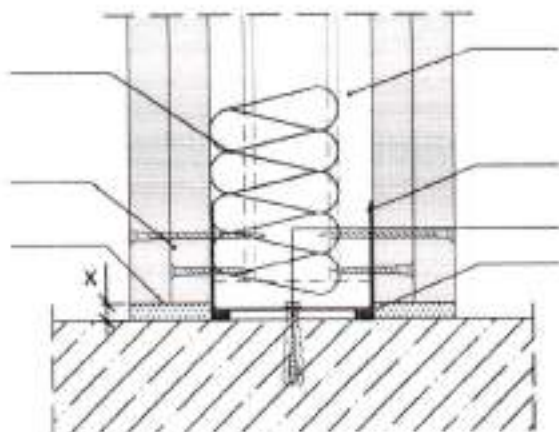
1. Не менее 25 см
2. Не менее 30 см
3. Не менее 40 см
4. Не мене 50 см

10) Что на схеме обозначено цифрой 1 ?





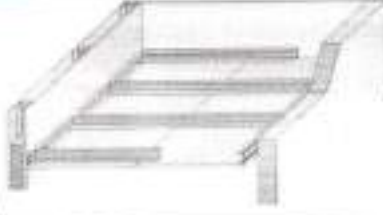

1. Профиль стоечный
2. Герметик
3. Дюбель
4. Шуруп TN

11) Укажите требуемое расстояние (обозначено на чертеже буквой X)



1. 5 мм
2. 10 мм
3. 15 мм
4. 20 мм

12) Установите соответствие "Маркировка конструкции из гипсовых плит (гипсокартонных листов) – изображение"

Колонка А	Колонка Б
1. М862	 <p data-bbox="954 1077 1002 1122">А)</p>
2. П112	 <p data-bbox="954 1323 1002 1368">Б)</p>
3. П113	 <p data-bbox="954 1559 1002 1603">В)</p>
4. П131	 <p data-bbox="954 1850 1002 1895">Г)</p>

Соотнесите Обозначение из колонки А с Изображением из колонки Б. Каждый элемент из колонки Б может быть использован один раз. Ответ запишите в таблицу:

Колонка А	Колонка Б
1.	
2.	
3.	
4.	

13) С каким шагом дюбелей направляющие профили крепятся к ограждающим конструкциям при монтаже перегородок из гипсовых плит ГСП (гипсокартонных листов)?

1. Не более 30 см
2. Не более 50 см
3. Не более 1 м
4. Не более 1,5 м

14) Какой шаг профиля стоечного допускается при монтаже каркаса перегородок из гипсовых плит ГСП (гипсокартонных листов) ?

1. 300 мм
2. 400 мм
3. 500 мм
4. 600 мм

15) Максимально допустимый шаг профиля при монтаже перегородки С111 при условии облицовки ее поверхности керамической плиткой?

1. 300 мм
2. 400 мм
3. 600 мм
4. 1200 мм

16) Для крепления направляющих профилей каркаса перегородок к основанию используют:

1. Дюбели, длиной 35 мм
2. Гвозди, длиной 25 мм
3. Дюбели, длиной 55 мм
4. Шурупы самонарезающие

17) Через какое расстояние в перегородках из гипсовых плит ГСП (гипсокартонных листов) должны предусматриваться деформационные швы?

1. 5 м
2. 10 м
3. 15 м
4. 25 м

18) Какими дюбелями должно производиться крепление подвесов к перекрытиям при монтаже подвесных потолков?

1. Пластмассовыми

2. Пластмассовыми многофункциональными
3. Нейлоновыми
4. Анкерными металлическими





19) Каким образом производится удлинение потолочных профилей ?

1. Налестом профиля
2. Отрезком направляющего
3. Скобами
4. Специальным удлинителем профилей

20) С помощью каких элементов потолочные профили крепятся к несущим конструкциям (укажите два правильных варианта ответа)?

1. Одноуровневых соединителей
2. Прямых подвесов
3. Анкерных подвесов
4. Удлинителей профиля

21) Установите соответствие „Вид изделия – изображение“

Колонка А	Колонка Б
1. Подвес прямой	 <p>A)</p>
2. Двухуровневый соединитель	 <p>Б)</p>
3. Профиль потолочный	 <p>В)</p>
4. Удлинитель профилей	 <p>Г)</p>

Соотнесите Наименование из колонки А с Изображением из колонки Б. Каждый элемент из колонки Б может быть использован один раз. Ответ запишите в таблицу:

Колонка А	Колонка Б
1.	
2.	
3.	
4.	

22) Какие профили применяются для монтажа подвесного потолка П113 (укажите два правильных варианта ответа)?

1. ПС 50*50
2. ПП 60*27
3. ПН 28*27
4. ПС 50*27

23) Несущая способность анкерного подвеса с тягой?

1. 10 кг
2. 25 кг
3. 40 кг
4. 50 кг

24) Максимальный шаг дюбелей при креплении потолочного направляющего профиля к стенам?

1. 150 мм
2. 300 мм
3. 500 мм
4. 1000 мм

25) При устройстве облицовки на клею (С 611) ее высота определяется:

1. длиной гипсокартонного листа
2. состоянием стены
3. типом клея
4. типом гипсокартонного листа

26) Под каким углом снимается фаска при стыковании гипсовых строительных плит (гипсокартонных листов) с торцевой кромкой?

1. $22,5^{\circ}$
2. 30°
3. 45°
4. 60°

27) Какой максимальный шаг шурупов допускается при креплении первого слоя гипсовых плит ГСП (гипсокартонных листов) в перегородке С113?

1. 250 мм
2. 300 мм

3. 500 мм
4. 750 мм

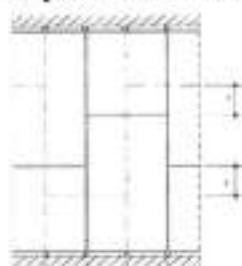
28) При какой температуре допускается выполнять монтаж перегородок из гипсовых плит ГСП (гипсокартонных листов) ?

1. Не ниже -10°C
2. Не ниже 0°C
3. Не ниже $+10^{\circ}\text{C}$
4. Не ниже $+20^{\circ}\text{C}$

29) На каком расстоянии от края неклеенной картоном кромки гипсовой плиты ГСП (гипсокартонного листа) должно выполняться крепление шурупом?

1. 10 мм
2. 15 мм
3. 20 мм
4. 25 мм

30) На какое расстояние должны быть смещены торцевые стыки гипсовых плит (гипсокартонных листов) второго слоя при монтаже облицовок с двухслойными обшивками ?



1. Не менее 25 см
2. Не менее 30 см
3. Не менее 40 см
4. Не мене 50 см

31) Какая максимальная масса груза допускается для подвешивания непосредственно на обшивку подвесного потолка из гипсовых плит (гипсокартонных листов) толщиной 12,5 мм?

1. 3 кг
2. 6 кг
3. 10 кг
4. 15 кг

32) Какой максимальный шаг шурупов допускается при монтаже плит гипсовых (гипсокартонных листов) на каркас подвесного потолка?

1. 300 мм
2. 250 мм
3. 150 мм
4. 100 мм

33) Какого цвета картон у влагостойких гипсовых строительных плит (гипсокартонных листов)?

1. Розовый
2. Желтый
3. Серый
4. Зеленый

34) На какую глубину (мм) должны утапливаться головки шурупов в гипсовые строительные плиты (гипсокартонных листов) при креплении их к металлическому каркасу?

1. 1 мм
2. 2 мм
3. 3 мм
4. Не должны утапливаться

35) Какой максимальный шаг шурупов допускается при одинарной обшивке каркаса перегородки из гипсовых строительных плит (гипсокартонных листов)?

1. 150 мм
2. 170 мм
3. 250 мм
4. 300 мм

36) На какое расстояние должны быть смещены друг относительно друга шурупы на смежных гипсовых строительных плитах (гипсокартонных листах)?



1. Не менее 10 мм
2. Не менее 25 мм
3. Не менее 40 мм
4. Не менее 100 мм

37) Установите последовательность действий при приготовлении раствора шпаклевки для заделки стыков.

- А. Засыпка сухой смеси
- Б. Перемешивание
- В. Заливка воды в емкость
- Г. Выдержка

Запишите ответ в виде последовательности указанных выше обозначений:

1. _____ 2. _____ 3. _____ 4. _____

38) Установите последовательность действий при заделке швов, образованных торцевыми кромками гипсовых плит ГСП (гипсокартонных листов) в перегородке С111.

- А. нанесение первого слоя шпаклевки с вдавливанием в нее армирующей ленты
- Б. нанесение накрывочного (финишного) слоя шпаклевки
- В. нанесение выравнивающего слоя шпаклевки
- Г. обеспыливание и грунтование стыка

Запишите ответ в виде последовательности указанных выше обозначений:

1. _____ 2. _____ 3. _____ 4. _____

39) Какие шпаклевочные смеси применяются для шпаклевания стыков гипсоволокнистых листов при облицовке стен ?

- 1. Фуген
- 2. Унифлот
- 3. Мультифиниш
- 4. Фуген ГВ

40) Какую шпаклевочную смесь разрешается применять без использования армирующей ленты для шпаклевания стыков гипсовых строительных плит (гипсокартонных листов) с полукруглой утоненной кромкой при устройстве перегородок ?

- 1. Фуген
- 2. Унифлот
- 3. Мультифиниш
- 4. Фуген ГВ

Ключ к тесту

№ задания	Правильные варианты ответа, модельные ответы и(или) критерии оценки	Вес задания или баллы, начисляемые за верный ответ
1	2	3
1	На поддонах внутри помещений	<i>верно – 0,25 баллов, , неверно – 0 баллов</i>
2	2	0,25
3	3	0,25
4	4	0,25
5	2	0,25
6	1-Г, 2-А, 3-В, 4-Б	<i>полностью верно – 0,25 баллов, до двух несоответствий – 0,15 баллов, более двух несоответствий – 0 баллов</i>
7	2	0,25

№ задания	Правильные варианты ответа, модельные ответы и(или) критерии оценки	Вес задания или баллы, начисляемые за верный ответ
1	2	3
8	1-Г, 2-А, 3-В, 4-Б	<i>полностью верно – 0,25 баллов, до двух несоответствий – 0,15 баллов, более двух несоответствий – 0 баллов</i>
9	3	0,25
10	3	0,25
11	10 мм	0,25
12	1-Г, 2-А, 3-Б, 4-В	<i>полностью верно – 0,25 баллов, до двух несоответствий – 0,15 баллов, более двух несоответствий – 0 баллов</i>
13	3	0,25
14	4	0,25
15	2	0,25
16	3	0,25
17	3	0,25
18	4	0,25
19	4	0,25
20	2, 3	<i>полностью верно – 0,25 баллов, одна ошибка – 0,15 баллов, более одной ошибки – 0 баллов</i>
21	1-Б, 2-В, 3-А, 4-Г	<i>полностью верно – 0,25 баллов, до двух несоответствий – 0,15 баллов, более двух несоответствий – 0 баллов</i>
22	2, 3	<i>полностью верно – 0,25 баллов, одна ошибка – 0,15 баллов, более одной ошибки – 0 баллов</i>
23	2	0,25
24	3	0,25
25	1	0,25
26	1	0,25
27	4	0,25
28	3	0,25
29	2	0,25
30	3	0,25
31	2	0,25
32	3	0,25
33	4	0,25
34	1	0,25

№ задания	Правильные варианты ответа, модельные ответы и(или) критерии оценки	Вес задания или баллы, начисляемые за верный ответ
1	2	3
35	3	0,25
36	1	0,25
37	1-В, 2-А, 3-Б, 4-Г	<i>полностью верно – 0,25 баллов, до двух несоответствий – 0,15 баллов, более двух несоответствий – 0 баллов</i>
38	1-Г, 2-А, 3-В, 4-Б	<i>полностью верно – 0,25 баллов, до двух несоответствий – 0,15 баллов, более двух несоответствий – 0 баллов</i>
39	4	0,25
40	2	0,25

Практический этап экзамена квалификационного.

Предмет оценки	Критерии оценки	Тип и количество заданий
1	2	3
Монтаж металлических и деревянных каркасов КОК. Монтаж строительных листовых и плитных материалов КОК. Заделка стыков.	<ul style="list-style-type: none"> – Соответствие общего вида конструкции и ее размеров заданию; – Ровность конструкции (отклонения по горизонтали и вертикали поверхностей конструкции и прямые углы) в соответствии с СП 71.13330.2017 "СНиП 3.04.01-87 Изоляционные и отделочные покрытия". – Обработка стыков и углов в соответствии с СП 163.1325800.2014 Конструкции с применением гипсокартонных и гипсоволокнистых листов. Правила проектирования и монтажа; – Соответствие технологии монтажа конструкций требованиям СП 	Монтаж каркасно-обшивной конструкции из гипсовых строительных плит(гипсокартонных листов)

	<p>163.1325800.2014 Конструкции с применением гипсокартонных и гипсоволокнистых листов. Правила проектирования и монтажа.</p> <p>– Соблюдение правил охраны труда и техники безопасности в соответствии с СП 12-135-2003 «Отраслевые типовые инструкции по охране труда»</p>	
--	--	--

Оценочные средства для практического этапа профессионального экзамена

**ЗАДАНИЕ НА ВЫПОЛНЕНИЕ ТРУДОВЫХ ДЕЙСТВИЙ В РЕАЛЬНЫХ ИЛИ
МОДЕЛЬНЫХ УСЛОВИЯХ**

Трудовые функции:

1. Монтаж металлических и деревянных каркасов КОК,
2. Монтаж строительных листовых и плитных материалов КОК

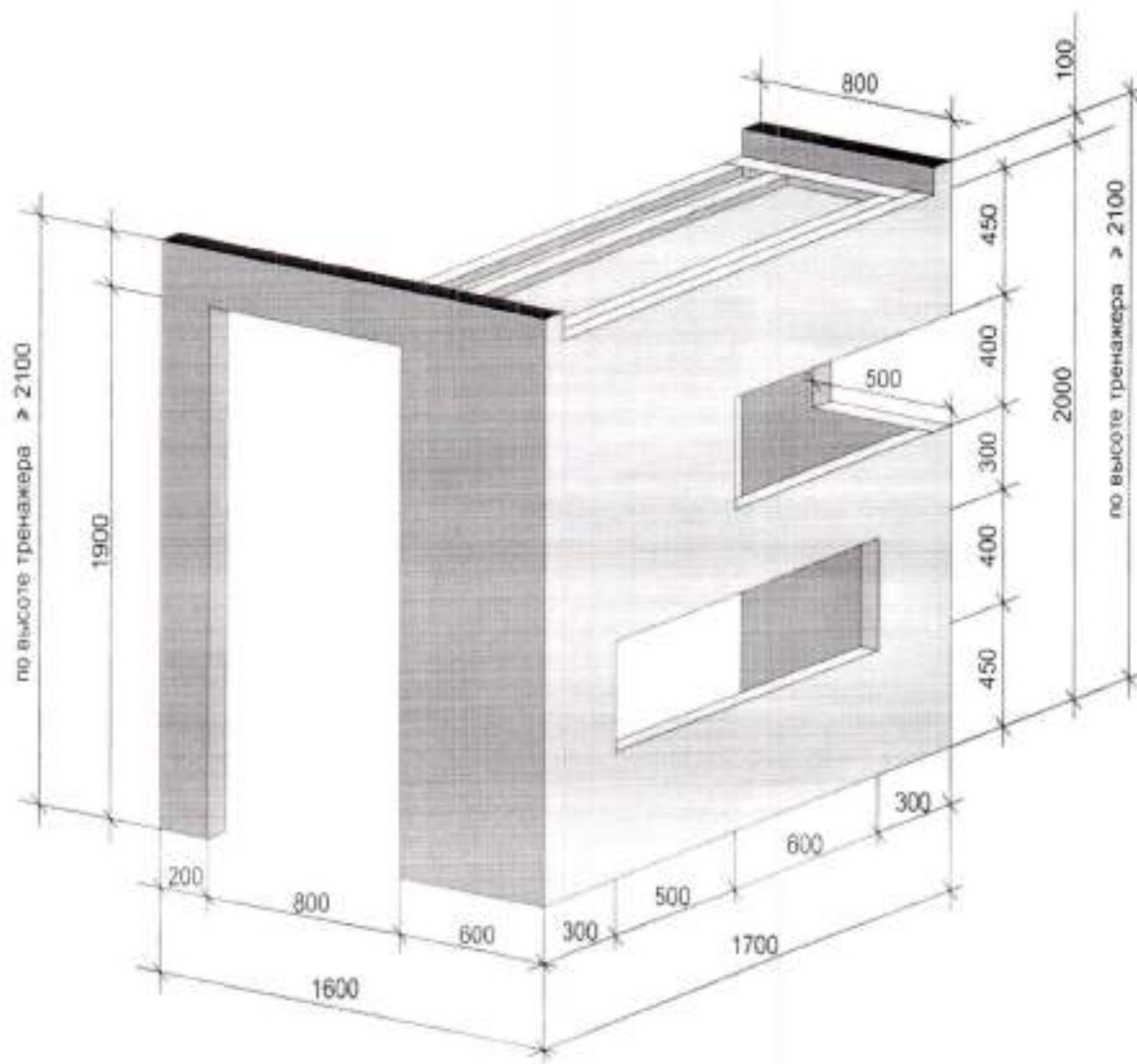
Трудовые действия:

1. Подготовка площадки для проведения работ по устройству КОК
2. Проверка работоспособности и исправности инструмента
3. Подготовка элементов металлических каркасов КОК
4. Разметка поверхностей
5. Монтаж элементов металлических каркасов КОК
6. Подготовка строительных листовых и плитных материалов к монтажу
7. Крепление строительных листовых и плитных материалов к каркасам
8. Заделка стыков между строительными листовыми и плитными материалами

Типовое задание:

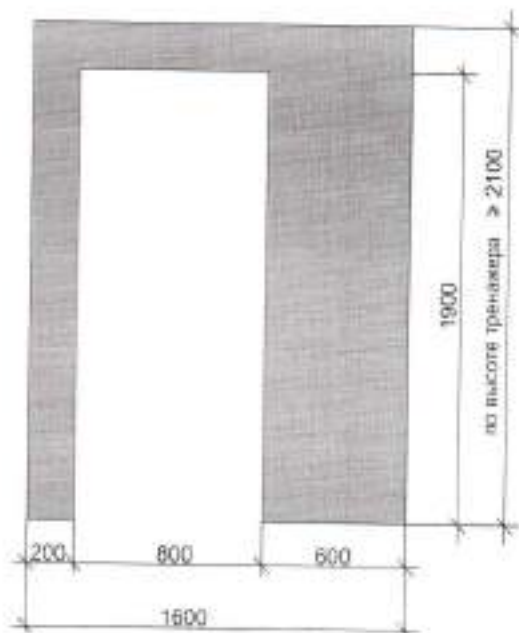
За 10 академических часов смонтировать в соответствии с заданием каркасно-обшивную конструкцию, используя предоставленные материалы и инструмент.

Задание состоит из 4 модулей, которые объединены в одну конструкцию.



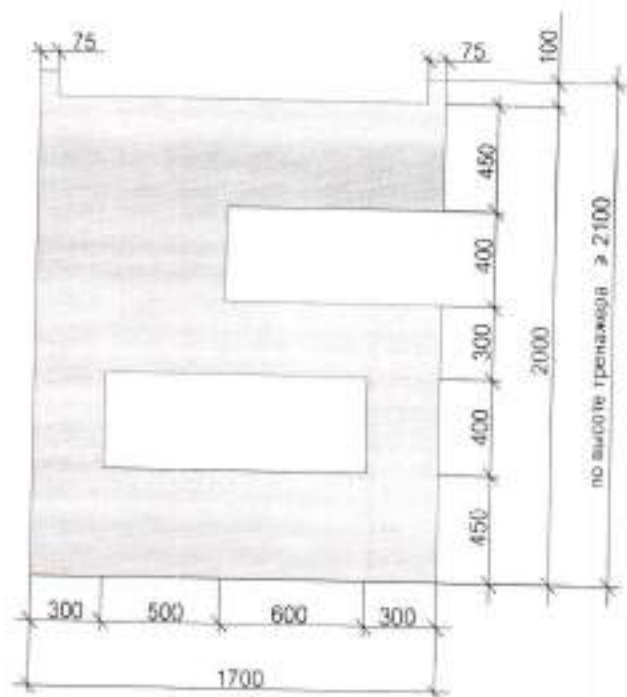
Модуль 1

Перегорodka C111 (одинарный каркас из профиля ПС 50/50 и ПН 50/40 с обшивкой из гипсовых строительных плит ГСП-А (гипсокартонных листов ГКЛ)) с дверным проемом. Перегородка закреплена к полу и потолку. Высота зависит от высоты помещения (тренажера), где производится монтаж. На данном модуле заделка стыков не осуществляется.



Модуль 2

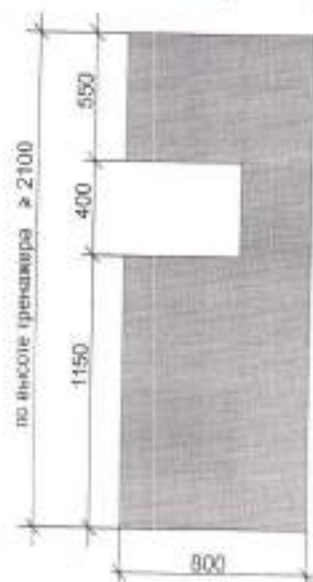
Перегородка С111 (одинарный каркас из профиля ПС 50/50 и ПН 50/40 с обшивкой из гипсовых строительных плит ГСП-А (гипсокартонных листов ГКЛ)) с проемами. Перегородка не крепится к потолку, высота фиксированная (обозначена на чертежах). Производится шпаклевание всех стыков и усиление наружных углов проемов угловым профилем.



Модуль 3

Перегородка С111 (одинарный каркас из профиля ПС 50/50 и ПН 50/40 с обшивкой из гипсовых строительных плит ГСП-А (гипсокартонных листов ГКЛ)) с проемом. Перегородка закреплена к полу и потолку. Высота зависит от высоты помещения (тренажера), где производится монтаж.

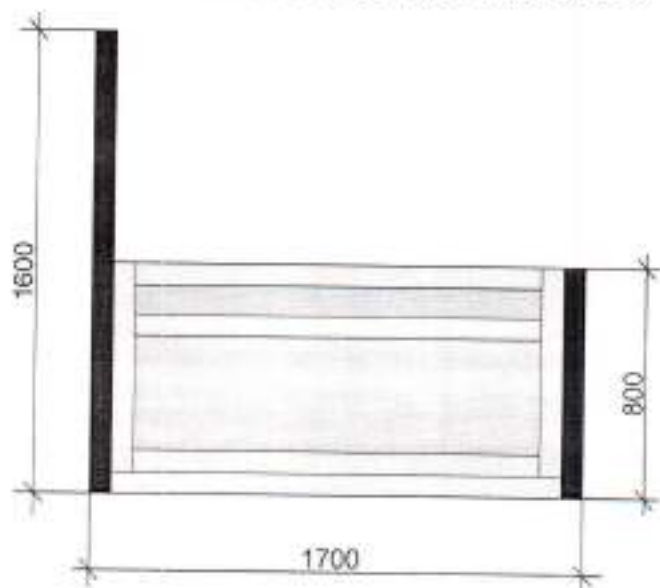
На данном модуле заделка стыков не осуществляется.



Модуль 4

Потолок выполняется в виде конструкции П-131 из профиля ПС 50/50 и ПН 50/40 с обшивкой из гипсовых строительных плит ГСП-А (гипсокартонных листов ГКЛ).

Потолок выполняется без заделки стыков.



Условия выполнения задания

1. Место выполнения задания: Мастерская сухого строительства
2. Максимальное время выполнения задания: 10 академических часов.
3. Вы можете воспользоваться:

1) Инструментами для монтажа каркасно-обшивных конструкций:

- Складной метр 2м или рулетка 3-5м
- Линейка 1м
- Линейка с тонким краем
- Угольник
- Шпатели
- Специальные пилы для гипсокартона
- Гильотина для металлических профилей
- Обдирочный рубанок
- Ножницы по металлу
- Шуруповерт
- Емкости для шпаклевки
- Рубанок кромочный
- Малярные шнуры
- Уровни 1,5-2 м
- Уровни 200-300 мм
- Просекатель
- Иными инструментами, на усмотрение исполнителя.

2) Литературой:

- СП 163.1325800.2014 Конструкции с применением гипсокартонных и гипсоволокнистых листов. Правила проектирования и монтажа.

Критерии оценки:

А: Соответствие общего вида конструкции и ее размеров заданию:

№ п/п	Название или описание	Требование
1	Линейные размеры модулей	В соответствии с заданием
2	Размеры проемов	В соответствии с заданием
3	Завершенность модулей	В соответствии с заданием

В: Ровность конструкции (отклонения по горизонтали и вертикали поверхностей конструкции и прямые углы) в соответствии с СП 71.13330.2017 "СНиП 3.04.01-87 "Изоляционные и отделочные покрытия":

№ п/п	Название или описание	Требование
1	Вертикальность поверхностей	СНиП 3.04.01-87 "Изоляционные и отделочные покрытия"
2	Горизонтальный уровень поверхностей	СНиП 3.04.01-87 "Изоляционные и отделочные покрытия"
3	Прямые углы	$90^{\circ} \pm 1^{\circ}$

С: Обработка стыков и углов в соответствии с СП 163.1325800.2014 Конструкции с применением гипсокартонных и гипсоволокнистых листов. Правила проектирования и монтажа.

№ п/п	Название или описание	Требование
1	Шпаклевание стыков	Выполнено в соответствии с заданием
2	Шпаклевание углов	Выполнено в соответствии с заданием
3	Расположение армирующей ленты	СП 163.1325800.2014 Конструкции с применением гипсокартонных и гипсоволокнистых листов. Правила проектирования и монтажа
4	Установка углового профиля	

D: Соответствие технологии монтажа конструкций требованиям СП 163.1325800.2014 Конструкции с применением гипсокартонных и гипсоволокнистых листов. Правила проектирования и монтажа.

№ п/п	Название или описание	Требование
1	Звукоизоляция конструкции	СП 163.1325800.2014 Конструкции с применением гипсокартонных и гипсоволокнистых листов. Правила проектирования и монтажа.
2	Крепление элементов каркаса	
3	Шаг стоечных профилей перегородки	
4	Длина стоечных профилей перегородки	
5	Шаг профилей ПС потолка	
6	Длина профилей ПС потолка	
7	Отступ гипсовых строительных плит (гипсокартонных листов) от пола	
8	Установка плит (листов) при формировании проемов	
9	Отступ шурупов от краев плит (листов)	
10	Шаг шурупов при креплении плит (листов) перегородки	
11	Шаг шурупов при креплении плит (листов) потолка	
12	Использование по назначению соответствующих материалов	

E: Соблюдение правил охраны труда и техники безопасности в соответствии с СП 12-135-2003 «Отраслевые типовые инструкции по охране труда»

№ п/п	Название или описание	Требование
1	Использование средств индивидуальной защиты	СП 12-135-2003 «Отраслевые типовые инструкции по охране труда»
2	Чистота рабочего места	Отсутствие мусора, грязи на рабочем месте.

Положительное решение о соответствии квалификации обучающегося положениям профессионального стандарта в части трудовых функций «Монтаж металлических и деревянных каркасов КОК, Монтаж строительных листовых и плитных материалов КОК» принимается при выполнении всех обозначенных критериев не менее чем на 75% каждый.